

AQUAPULSE®

1-2-3

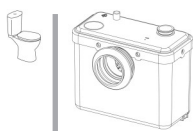
1 Avertissement

Afin d'obtenir un fonctionnement optimum de votre broyeur, il est nécessaire de respecter les règles d'installation décrites dans cette notice.

2 Applications et informations techniques :



Aquapulse 1
WC



Aquapulse 2
WC
+ Lave Mains

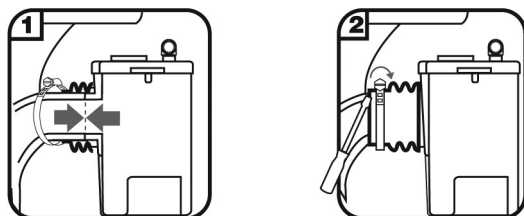


Aquapulse 3
WC + Lave mains
+ douche

Evacuation verticale max : 3m

3 Installation

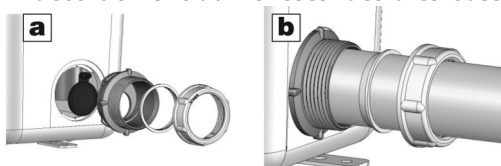
a. Raccordement au WC



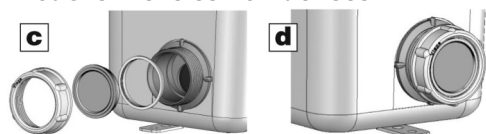
ATTENTION : Aquapulse est à raccorder à une cuvette à sortie horizontale conforme aux normes EN33 ou EN37.

b. Raccordement d'appareils sanitaires (Aquapulse 2 et 3)

1. Raccordement aux entrées latérales basses



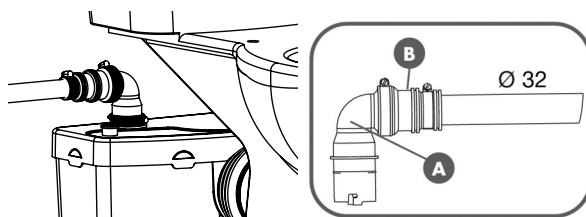
Boucher l'entrée non utilisée



2. Pour le raccordement d'un lave mains, découper le couvercle au cutter suivant le liseré situé devant à gauche quand vous regardez le broyeur de face. Utilisez le passe-tube fourni puis insérez la canalisation.

c. Raccordement de l'évacuation

Enfoncez la grande extrémité du coude A dans la sortie de l'appareil, l'orienter dans la direction désirée et fixer avec un collier. Enfoncez le manchon B à l'autre extrémité et le fixer avec un collier. Raccordez ensuite l'évacuation au manchon la fixer à l'aide d'un collier.



d. Raccordement électrique

ATTENTION : les raccordements électriques doivent être faits après les raccordements hydrauliques.

Respecter les règles d'installation électrique dans une salle de bain. L'installation électrique doit être effectuée par une personne qualifiée. Raccorder l'appareil à une prise de courant 10-16A 2 pôles + terre.

La prise de courant doit servir exclusivement à l'alimentation de l'appareil et doit être raccordée à un disjoncteur calibré à 30mA.

Normes : Aquapulse répond à la norme EN 12050-3, station de relevages à application limitée pour effluents contenant des matières fécales.

4 Mise en service et utilisation

Brancher la prise de courant. Actionner une fois la chasse d'eau, l'appareil doit se mettre en marche automatiquement et fonctionner entre 10 et 30 s. si le temps de fonctionnement dépasse 35 s, vérifier que la conduite d'évacuation n'est pas pincée, bouchée.

Vous pouvez ensuite utiliser votre toilette comme un WC classique.

ATTENTION : les appareils Aquapulse ne doivent servir qu'au broyage et à l'évacuation de matières fécales, papiers hygiéniques et eaux sanitaires. Tout dommage à l'appareil causé par l'introduction de corps étrangers tels que coton, tampons périodiques, serviettes hygiéniques, préservatifs, cheveux, lingettes coton ou le pompage de liquides tels que solvants ou huiles ne serait pas pris en compte dans le cadre de la garantie.

5 Possibilité de dysfonctionnements éventuels

Pour la plupart des anomalies de fonctionnement, il est possible que vous y remédiez seuls.
Pour tout autres problèmes, contacter un réparateur agréé Aquapulse.

ANOMALIE CONSTATÉE	CAUSES PROBABLES	REMÈDES
<ul style="list-style-type: none">L'appareil s'arrête anormalement	<ul style="list-style-type: none">L'appareil a fonctionné pendant trop longtemps (coupure thermique de sécurité)Défaut du système de commande	<ul style="list-style-type: none">Débrancher la prise Attendre une heure et la rebrancherSinon, faites appel à un dépanneur agréé
<ul style="list-style-type: none">L'appareil se remet en marche par intermittence	<ul style="list-style-type: none">Les appareils sanitaires raccordés fuientLe clapet anti-retour fuit	<ul style="list-style-type: none">Contrôler l'installation en amontNettoyer ou changer le clapet anti-retour
<ul style="list-style-type: none">Le moteur tourne par à-coups et l'eau descend lentement dans la cuvette	<ul style="list-style-type: none">L'évent du couvercle est bouché	<ul style="list-style-type: none">Déboucher l'évent
<ul style="list-style-type: none">Le moteur tourne correctement mais ne s'arrête plus ou tourne très longtemps	<ul style="list-style-type: none">La hauteur ou longueur d'évacuation est trop importante ou trop de coudes (perte de charge)Le fond de pompe est bouché	<ul style="list-style-type: none">Revoir l'installationSinon, consulter un dépanneur agréé
<ul style="list-style-type: none">Le moteur ne démarre pas	<ul style="list-style-type: none">Appareil non branchéPrise défectueuseProblème moteur ou système de commande	<ul style="list-style-type: none">Brancher l'appareilSinon, consulter un dépanneur agréé
<ul style="list-style-type: none">Le moteur tourne avec un bruit de crécelle ou bourdonne et ne tourne pas	<ul style="list-style-type: none">Moteur bloqué par un corps étrangerProblème moteur ou système de commande	<ul style="list-style-type: none">Enlever le corps étranger (voir rubrique 6)Sinon, consulter un dépanneur agréé
<ul style="list-style-type: none">Retour d'eau trouble dans la douche (appareils avec entrées latérales)	<ul style="list-style-type: none">Douche installée trop bas par rapport au broyeurBattants d'entrées latérales colmatés	<ul style="list-style-type: none">Revoir l'installationNettoyer les battants par l'extérieur, sinon, consulter un dépanneur agréé

6 Démontage

ATTENTION : En cas d'interventions sur l'appareil, débrancher d'abord l'alimentation électrique.

a. Dégagement du broyeur de la cuvette WC

- fermer le robinet du réservoir et vider le maximum d'eau du siphon de la cuvette.
- Dégager le tuyau d'évacuation
- Aquapulse 2 et 3 : débrancher les appareils sanitaire
- Séparer l'appareil de la cuvette

b. Corps étranger

Par la manchette de l'appareil et à l'aide d'un tournevis ou d'un fil de fer, enlever le corps étranger. Attention à ne pas percer la manchette.

ATTENTION : les couteaux sont très coupants, ne jamais mettre la main à l'intérieur de l'appareil.

7 Conditions de garantie

Les appareils Aquapulse sont garantis 2 ans. En cas de non-respect des conditions d'installation et d'utilisation des appareils, la garantie disparaît immédiatement.

AQUAPULSE®

www.aquassistances.com